

Numéro 19  
Juillet 2022

Numéro gratuit

# Gazette de Gletterens



Photo : j3n\_

## Edito

par Emilie Lesquereux

Apprécier le printemps et ses merveilles...

À l'aube de l'été, ce printemps a été comme une renaissance. Est-ce la « fin » de la crise covid qui a rendu tout plus beau ? Plus intense ? Retrouver goût à la vie en société, goût aux fêtes et aux rencontres sans conditions climatiques ? Ou le fait qu'une triste guerre éclate non loin de chez nous ? Qui nous renvoie à la chance que nous avons de pouvoir vivre dans un pays en paix ? Quoi qu'il en soit, la nature qui nous éblouit chaque printemps a œuvré elle aussi à la magie de ce début d'année. Le chant des oiseaux, le vol des hirondelles, les feuilles, les

fleurs et toutes les petites bêtes qui s'activent pour le bien de la nature. Cette gazette, vous l'aurez sans doute compris, parlera de verdure, de jardinage ainsi que de moyens à votre disposition pour tenter de réduire votre bilan carbone. Un sujet qui fâche parfois, qui inquiète souvent, mais qui n'en demeure pas moins d'actualité, ô combien d'ailleurs. C'est un fait, la crise climatique devrait être au centre de nos préoccupations. Que de petits gestes, si simples, qui nous permettent, à notre niveau, de « faire notre part » ! À l'instar de la légende du colibri, racontée par Pierre Rahbi : *Un jour, dit la légende, il y eut un immense incendie de forêt. Tous les animaux terrifiés, atterrés, observaient impuissants le désastre. Seul le petit colibri s'activait, allant chercher quelques gouttes avec son bec pour les jeter sur le feu. Après un moment,*

*le tatou, agacé par cette agitation dérisoire, lui dit : « Colibri ! Tu n'es pas fou ? Ce n'est pas avec ces gouttes d'eau que tu vas éteindre le feu ! » Et le colibri lui répondit : « Je le sais, mais je fais ma part. »*

Et si ces petits gestes vous semblent parfois dérisoires, dites-vous que par vos pratiques, vous inspirez certainement d'autres à agir de même. Soyez le changement que vous tenez à voir dans le monde. /



**Merci de répondre au sondage  
concernant la gazette  
jusqu'au 1<sup>er</sup> septembre !**

## Brèves communales

- Pensez à contacter l'administration communale si vous avez perdu un objet. Nous avons des personnes attentionnées qui nous rapportent des clés de voiture, des doudous, lunettes, etc. oubliés par leur propriétaire.

### Agenda

- **7 au 10 juillet – Fête de Jeunesse**  
Au programme :  
Jeudi 7 – After work dès 17h  
Vendredi 8 – Souper de soutien à 18h30 sur inscription auprès de Noa Fleury au 079 610 08 56  
Samedi 9 – Tournée dans le village et animation sur la place de fête dans la soirée  
Dimanche 10 – Levée des danses et spectacle à 15h suivi d'une dernière soirée festive.
- **31 juillet – Fête Nationale zone touristique**
- Appartement de 2,5 pièces à louer dans la résidence le Trèfle à quatre à St Aubin.



## On a remis l'église au milieu du village...

par la paroisse de Gletterens

En effet, la paroisse de Gletterens était bien la seule du canton à n'être pas propriétaire de son église, elle était tout simplement communale.

Cet édifice, consacré à Notre Dame de l'Assomption, construit dans les années 1877, a été à maintes reprises restauré.

Les décors de l'époque de la construction n'ont pas été documentés.

En 1951-1952, l'artiste Raymond Meuwly réalisera une fresque en lien avec le mobilier liturgique en place.

La dernière campagne de restauration de l'Église, en 1977, fera disparaître sous une peinture blanche ces vestiges du passé qui ornaient murs et plafond. Les vitraux sont remplacés en 1995 d'après l'œuvre de l'Abbé Raphaël Guillet.

De plus, le 15 août 2000, un nouveau mobilier liturgique comprenant l'Autel, le tabernacle, le baptistère et une magnifique marqueterie représentant l'Assomption de la Vierge a été inauguré.

Aujourd'hui, la commune se sépare de ce bâtiment et le remet à la paroisse de Gletterens. D'entente entre les deux parties, une restauration a été programmée. Courant de l'automne 2021, les travaux extérieurs débutent avec la peinture des façades et la restauration de la pointe du clocher. Malheureusement, le coq, la croix et la boule, trop endommagés, ont nécessité une remise à neuf à l'identique. L'horloge est entièrement révisée.

Le couvert d'entrée, de type Heimattil, ayant subi les détériorations du temps, sera soumis à une réfection et les colonnes boisées supportant ce dernier seront remplacées en préservant le style de l'époque.

Dès le début de l'année 2022, les travaux intérieurs de l'église commencent. Afin de pouvoir définir un concept d'intervention, redonner une cohérence à cet ensemble et remettre en valeur l'architecture du lieu, des sondages sont réalisés par un restaurateur d'art.

Le savoir-faire des entreprises, de nombreuses séances et une collaboration étroite avec le Service des Biens Culturels ont été indispensables pour déterminer la mise en valeur des éléments décoratifs, l'aspect final des teintes ainsi que des matériaux admis. Les vitraux multicolores, le mobilier contemporain, le sol et la marqueterie existantes n'ont autorisé qu'une teinte discrète et pondérée de l'intérieur de ce patrimoine, accentuée par le ton un peu plus soutenu du soubassement et des pilastres.

Tout est rafraîchi, de la sacristie, en passant par le Chœur, la nef, la tribune sans oublier la chapelle funéraire.



## Infos utiles

Administration communale  
T 026 667 20 67  
administration@gletterens.ch  
www.gletterens.ch

### Horaires de l'administration

Lundi	9h-11h 16h-18h45
Mardi	16h-17h30
Mercredi	14h-16h30
Jeudi	9h-11h 14h-16h30
Vendredi	9h-11h 14h-16h30

### Fermeture de l'administration pendant l'été :

Du 6 au 21 août 2022

### Déchetterie

Du 1<sup>er</sup> mai au 30 septembre

Lundi	11h-12h
Mercredi	17h-19h
Samedi	10h-12h 16h-17h

Fermée le 15 août

### Impressum

Équipe de rédaction : emilie.lesquereux@gletterens.ch

Conception et mise en page : recto verso, Gletterens

Traductrices : Béatrice Thomann-Polier et Eliane Gomonet

Impression : media F

Tirage : 550 exemplaires

Le conseil de paroisse de Gletterens est pleinement satisfait du résultat. Notre église est, comme nous le souhaitions : un lieu chaleureux et lumineux, ouvert à tous et où, nous l'espérons, les paroissiens auront plaisir à se recueillir, à se rencontrer et y passer du temps au fil des événements de la Vie.

Elle a été réouverte au public le 2 avril 2022 pour la messe de la Confirmation des jeunes de notre Unité Pastorale. /





# Conversations Carbone

par Elodie Calais

## Urgence climatique ? Transition écologique ?

**Face à l'urgence climatique, des solutions existent pour transformer les questions en opportunités**

Les Artisans de la Transition propose, en partenariat avec la commune, une série de Conversations carbone à Gletterens.

### En quoi ça consiste ?

Ce programme a permis à des milliers de participants, depuis plus de 10 ans en Europe, de construire un quotidien en adéquation avec les défis écologiques d'aujourd'hui et de demain. Il se compose de 6 ateliers de deux heures visant à expérimenter d'autres manières de faire dans des domaines comme l'énergie chez soi, la mobilité, l'alimentation et la consommation. Les Conversations carbone misent sur la dynamique de groupe, stimulante et bienveillante, et sur l'expertise des facilitatrices et facilitateurs pour accompagner les participants dans l'adoption d'un comportement

plus sobre en matière de consommation carbone. Ce programme est à la portée de toute personne motivée. Chaque participant élabore ses objectifs et ses solutions pour les atteindre.

### Résultats attendus

Les participants réduisent leurs émissions de 10 % en moyenne et dans certains cas jusqu'à 50 %. Les participants déclarent aussi avoir une meilleure perception des actions à entreprendre en vue de baisser leur impact carbone. Environ la moitié des participants déclare vouloir s'impliquer davantage sur le plan collectif et parmi ces personnes, certaines se forment pour faciliter à leur tour des Conversations carbone dans leur entourage.

### Fonctionnement

Les Artisans de la Transition, proposent des Conversations carbone à l'attention de groupes de 8 à 10 personnes visant un quotidien plus sobre en émissions carbone. L'expertise écologique et motivationnelle de facilitatrices et facilitateurs est mise

à la disposition des participants pour réduire leur impact sur l'environnement et le climat.

Dans la vie privée ou professionnelle, tout changement de comportement visant la réduction de l'impact carbone est bénéfique à l'environnement et au climat. Cette méthode éprouvée se fonde sur des connaissances approfondies en sciences humaines et en ingénierie carbone. Simples à mettre en œuvre et proposant des résultats mesurables, les Conversations carbone peuvent accompagner des groupes dès aujourd'hui dans l'acquisition de nouvelles actions et modes de vie.

**Dates :** Mardi 6 septembre, Mardi 4 octobre, Mardi 8 et 22 novembre, mardi 6 décembre, mardi 10 janvier de 19 à 21h. Présence requise à chacune des séances.

**Lieu :** Salle de Paroisse, Place du Til-leul 1, 1544 Gletterens

**Informations obligatoires et inscription :**

<https://artisansdelatransition.org/>



# Table d'hôtes

## Pour que manger soit un plaisir !

Pro Senectute Fribourg vous propose de prendre un bon repas, dans une ambiance chaleureuse autour d'une bonne table à plusieurs.

Participation : CHF 15.- par personne.

## Inscription jusqu'à 48h à l'avance auprès du contact de chaque table.

## Créer des tables d'hôtes

Pourquoi ne pas créer vous-même une table commune ? Pour avoir plus d'informations, n'hésitez pas à nous contacter au 026 347 12 93.

<https://fr.prosenectute.ch/fr/activites/culture-et-rencontre/tables-hotes-tavolata.html>



### Broye / Broye

Fétigny	Mardi Dienstag	Sartori Jean-Yves, 079 206 82 44
Seiry	Mercredi Mittwoch	Van der Veken Ginette, 078 878 66 24
Léchelles	Mercredi Mittwoch	Ducotterd Gérald, 079 767 68 23 / 026 660 24 20
Cugy	Mardi Dienstag	Rapin Dora, 079 413 65 48
Cousset	Lundi Montag	Dafflon Pierrette, 079 422 11 70

### Glâne / Glane

Vuisternens-devant-Romont	Mercredi Mittwoch	Oberson Béatrice, 026 912 67 90 / 079 541 54 52
Middes	Mercredi Mittwoch	Jaquenoud Marie-Cécile, 079 712 52 00
Villaraboud	Vendredi Freitag	Clot Monique, 021 923 53 29
Grangettes	Vendredi Freitag	Monney Bernard, Mariette, 079 649 84 54
La Joux	Mardi Dienstag	Vuichard-Blanc Anne-Claire, 079 520 13 35

### Lac / See

Kleinbösingén	Jeudi Donnerstag	Deuber-Fontana Rita, 079 325 24 79
Sugiez	Mercredi Mittwoch	Capt Christine, 026 673 10 83 / 079 346 94 41

**Veveyse / Vivisbach**

Châtel-St-Denis	Mercredi Mittwoch	Honnegger-Rupp Chantal, 079 215 02 08
Tatroz	Mercredi Mittwoch	Simon Marita, 021 947 54 70 / 076 533 66 15
Les Paccots	Lundi Montag	Iriarte Hugo, 021 948 82 51
Bossonnens	Jeudi Donnerstag	Berthoud Isabell, 079 625 51 00
Bouloz	Lundi Montag	Davet Véronique, 079 230 34 61

**Gruyère / Greyerz**

Bulle	Mardi Dienstag	Gavillet Angèle, 026 912 31 02
Vuadens	Mercredi Mittwoch	Monnier Michel, Corthésy Monnier Carole, 079 399 06 52, 079 697 58 04
Le Pâquier-Montbarry	Mardi Dienstag	Beer Marie-Madeleine, 026 912 54 94 / 079 429 87 48
Pont-la-Ville	Jeudi Donnerstag	Bapst Isabelle, 026 413 35 05 / 079 562 56 33
Bulle	Jeudi Donnerstag	Chillier Monique, 079 517 48 82
Broc	Mardi Dienstag	Clément Savary Christine, 079 517 44 51

**Singine / Sense**

Bösingen	Mercredi Mittwoch	Brülhart Isabelle, 031 747 83 46
----------	----------------------	----------------------------------

**Fribourg - Sarine / Freiburg - Saane**

Villars-sur-Glâne	Jeudi Donnerstag	Zaugg Reginah, 026 401 47 82 / 079 371 09 04
Villars-sur-Glâne	Mercredi Mittwoch	Brique Josiane et Michel, 026 402 09 26
Fribourg	Mercredi Mittwoch	Brossard André et Madeleine, 026 481 48 34
Vuisternens-en-Ogoz	Mercredi Mittwoch	Bapst Brigitte, 079 408 90 61
Villars-sur-Glâne	Mardi Dienstag	Rossier Christiane, 026 466 49 58
Fribourg	Vendredi Freitag	Baumgartner Margret, 026 481 29 70
Marly	Vendredi Freitag	Meyer Häni Anita, 079 716 75 59
Fribourg	Mercredi Mittwoch	Haghighi Farnia, 077 455 28 39
Noréaz	Mardi Dienstag	Mudhoosoodun Claudine et Eric 026 470 17 78
Corminboeuf	Jeudi Donnerstag	Grenier Marie-Christine et Samuel, 078 879 25 89
Fribourg	Vendredi Freitag	Seddik Nacera, 078 321 66 61
Posieux	Mercredi Mittwoch	Maradan-Meyrat Viviane, 079 338 46 82 / 026 411 24 05



# Plantes exotiques envahissantes

par Jérémy Garzetta

Nous aimons tous admirer de jolis jardins entretenus avec des plantes diverses et variées. Toutefois, avec le recul, nous nous sommes rendus compte que certaines de ces plantes avait un impact néfaste sur l'environnement et la biodiversité. Prenons en exemple les laurèles, que nous retrouvons souvent dans les jardins, en haies notamment. Le fruit des laurèles est mangé par les oiseaux qui disséminent ensuite les graines en forêt. Ces graines germent et les laurèles l'envahissent. En effet, ces plantes prennent le dessus sur toutes les autres et font ainsi concurrence aux essences d'arbres de nos régions. Ceci freine la régénération forestière. Ceci freine la régénération forestière. Un autre exemple, très prisé dans nos jardins, est celui de l'arbre à papillon. Ce dernier se propage rapidement et pose le même problème d'occupation que les laurèles, tout en jouant un rôle défavorisant pour la biodiversité des chenilles et des papillons. Quant à la verge d'or (solidago), c'est une plante trop mellifère qui a pour conséquence d'attirer beaucoup d'insectes pollinisateurs, ceux-ci se détournent alors des autres plantes qui nécessiteraient leur aide précieuse.

Vous trouverez une liste complète des 40 plantes exotiques envahissantes sur le site internet :

<https://www.vd.ch/themes/environnement/biodiversite-et-paysage/especes-exotiques-envahissantes/>

Vous pourrez y télécharger la « Liste noire et Watch List » et vous aurez ainsi accès à toutes les informations importantes.

Au-delà de l'écologie, ces plantes demandent davantage d'entretien et représentent donc un coût supplémentaire. L'agriculture est aussi touchée, car les champs peuvent être envahis ce qui à terme amène à une perte de rendement des cultures. De plus, certaines de ces plantes sont très allergènes, et peuvent même créer des lésions graves (berce du Caucase, ambroisie) et sont par-

là même une atteinte à la santé publique.

L'idéal serait de favoriser des plantes indigènes, comme le cornouiller, l'amélanchier à feuille ovale, la viorne lantane et la viorne obier, le fusain d'Europe et tant d'autres. Ces plantes sont non seulement magnifiques, mais également très utiles à nos jardins. /



Voir la liste complète ici

Arbre à papillon



Laurèle

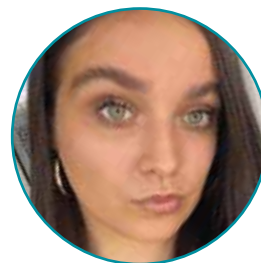


Verge d'or



# Interview du personnel administratif

Comme mentionné dans la dernière Gazette, il nous semblait important de pouvoir vous présenter les acteurs qui œuvrent au sein de la commune de Gletterens. Voici donc les interviews du personnel administratif. Dynamiques, humains et avec une touche d'humour, les interviews sont quelque peu décalées...



**Ardiana Hajrizaj**

**Apprentie employée de commerce de 3<sup>e</sup> année.**

**Nom, prénom, surnom :** Hajrizaj Ardiana, Diana.

**Lieu de naissance :** Payerne.

**Pays, canton où vous avez habité :** Suisse, canton de Fribourg.

**Votre apprentissage d'employée de commerce est-elle votre première formation ?** Non, j'ai fait quelques temps le gymnase avant de choisir un apprentissage.

**Si vous pouviez avoir un super pouvoir, lequel serait-il ?** De pouvoir me téléporter.

**Si vous saviez que vous alliez mourir dans l'année, que changeriez-vous à votre vie ?** Je deviendrai plus positive.

**Est-ce que vous préféreriez voyager vers le futur ou vers le passé ?** Vers le passé, pour changer le passé.

**Quel personnage célèbre aimeriez-vous être ?** Elon Musk.

**Comment vous décririez-vous en trois adjectifs ?** Gentille, agréable et j'aime rendre service.

**Qu'est-ce que vous ne supportez pas chez les autres ?** Qu'ils soient injustes.

**Quel est votre dicton préféré ?** Comme tu fais, on te fera.

**Quelle erreur de jugement font les gens qui ne vous connaissent pas ?** Ils pensent que je suis hautaine.

**Où seraient vos vacances idéales ?** Aux Maldives.

**Quel est votre dessin animé préféré ?** Naruto.

**Si vous pouviez n'acheter qu'une seule chose, qu'est-ce que ce serait ?** La santé.



**Chantal Moret**

**Secrétaire communale adjointe et proposée au contrôle des habitants.**

**Nom, prénom, surnom :** Moret Chantal, Chanchan.

**Lieu de naissance :** Payerne.

**Pays, canton où vous avez habité :** Suisse, Canton de Vaud et Zoug.

**Le ou les métiers que vous avez exercés dans votre vie :** employée de commerce et auxiliaire dans le jardin d'enfants de l'Arc-en-ciel à Grandcour.

**Quel super pouvoir aimeriez-vous avoir ?** Rendre tous les gens que j'aime heureux.

**Si vous ne pouviez avoir qu'un seul passe-temps, lequel serait-il ?** Manger.

**Si vous aviez une baguette magique, qu'est-ce que vous amélioreriez dans ce monde ?**

Je supprimerais la violence.

**Si vous étiez une garniture pour pizza, vous seriez quoi ?** C'est le mélange qui est bon !

**Vous préféreriez voyager vers le futur ou vers le passé ?** Vers le futur,

pour voir où je serai dans 20 ans et ce que seront devenu mes enfants.

**Quel est votre dicton préféré ?** Après la pluie vient le beau temps.

**Où seraient vos vacances idéales ?** Sous un cocotier.

**Quelles sont les trois qualités que vous appréciez le plus chez une personne ?** La sincérité, la joie de vivre et l'honnêteté.

**Quel est le dernier livre que vous avez lu ?** Le loup du val du Bagne, de Tatjana Malik.

**Quel est votre dessin animé préféré ?** Candy, quand j'étais petite.

**Si vous pouviez acheter une seule chose, laquelle serait-ce ?** La santé.

**Si vous pouviez apprendre quelque chose de nouveau, qu'est-ce que ce serait ?** Bricoler des petites choses, avoir la patience et une bonne motricité fine.

**Si vous pouviez choisir un âge et y rester, lequel serait-il ?** J'ai aimé mes 20 ans, mes 30 ans, mes 40 ans... chaque période était belle à vivre.

**Quelle est la meilleure question qui vous a été posée dans cet interview ?** La baguette magique, je pense.



**Quel est le dernier livre que vous avez lu ?** Demain, de Guillaume Musso.

**Quel est le meilleur souvenir de votre enfance ?** Les vacances au Kosovo.

**Si vous aviez une baguette magique, que changeriez-vous dans le monde ?** Je supprimerai l'injustice.

**Enfant, quel était le métier de vos rêves ?** Actrice.

**Aujourd'hui, quel serait votre métier idéal ?** Enseignante primaire.

**Est-ce que vous envisagez une reconversion ?** Peut-être plus tard, je veux d'abord profiter de voyager.

**Quelle est la meilleure question qui vous a été posée où qui pourrait vous être posée ?** La baguette magique.



## Christelle Bornand

**Administratrice communale.**

**Nom, prénom, surnom :** Bornand Christelle, aucun.

**Lieu de naissance :** Vevey.

**Pays canton où vous avez habité :** Suisse, Vaud, Fribourg

**Le ou les métiers que vous avez exercés :** CFC d'employée de commerce et secrétaire.

**Si vous pouviez avoir un super pouvoir, lequel serait-il ?** Comprendre le fond des gens, ce qu'ils sont vraiment et pas ce qu'ils veulent faire paraître.

**Si vous pouviez n'avoir qu'un seul passe-temps, lequel serait-il ?** Lire.

**Quel est le dernier livre que vous avez lu ?** Sasmira, une BD.

**Si vous pouviez aller dîner avec un personnage historique, ce serait avec qui ?** Alexandre le Grand.

**Quelle est la chose la plus folle que vous avez commise dans votre vie ?** Voyager sac au dos.

**Si vous étiez une garniture pour pizza, vous seriez ?** La mozzarella.

**Si vous saviez que vous alliez mourir dans l'année, que changeriez-vous à votre vie ?** Je profiterais de ma famille, j'arrêteraï de travailler, je ferais tout ce que je n'ai pas pu « faire » et je voyagerais.

**Vous préféreriez voyager vers le futur ou vers le passé ?** Je préfère rester dans le présent.

**Comment vous décririez vous en trois adjectifs ?** Patiente, tolérante, épicurienne.

**Si vous aviez une baguette magique, que changeriez-vous dans le monde ?** Que le monde tourne sans argent.

**Quelle erreur de jugement font les gens qui ne vous connaissent pas ?** Ils me trouvent introvertie.

**Si vous ne pouviez acheter qu'une seule chose, qu'est-ce que ce serait ?** Le bonheur.

**Quel est votre dicton préféré ?** Ne faisons pas aux autres ce qu'on n'aimerait pas qu'on nous fasse.

**Enfant, quel était le métier de vos rêves ?** Volcanologue.

**Quelle est la meilleure question qui vous a été posée, ou qu'on aurait pu vous poser ?** Si je ne pouvais m'acheter qu'une seule chose...



## Eliane Gomonet

**secrétaire communale adjointe et préposée au service technique.**

**Nom, Prénom, surnom :** Gomonet Eliane, née Bastardot, Poulet, La bourbine, le Dragon.

**Lieu de naissance :** Lausen, Bâle-Campagne (BL).

**Pays canton ou vous avez habitez :** Suisse, Irlande (Dublin), Bâle-Campagne, Neuchâtel, Fribourg.

**Le ou les métiers que vous avez exercés dans votre vie :** opticienne, j'ai commencé la formation, mais les maths ne me convenaient pas, alors je me suis orientée vers employée de commerce dans des domaines très variés.

**Quel super pouvoir aimeriez-vous avoir ?** Être immortelle et rester jeune.

**Si vous ne pouviez avoir qu'un seul passe-temps, lequel serait-il ?** Regarder des séries, cela me vide la tête.

**Quelle est la chose la plus folle que vous avez faite dans votre vie ?** Avoir des enfants, c'est déjà une folle chose, mais sinon un vol en parapente en solo.

**Si vous saviez que vous alliez mourir dans l'année, que changeriez-vous dans votre façon de vivre ?** Mettre le travail de côté et profiter de faire de belles choses avec mes proches, pour créer du lien et des souvenirs.

**Quel personnage célèbre aimeriez-vous être ?** Albert Einstein.

**Comment vous décririez-vous en trois adjectifs ?** Folle, joyeuse et directe.

**Quel est votre dicton préféré ?** Qui peut le plus, peut le moins ou on récolte ce que l'on sème.

**Quelle erreur de jugement font les gens qui ne vous connaissent pas ?** Folle et réservée... ça dépend quelle face je montre.

**Quel est votre dessin animé préféré ?** Bienvenue chez les Loud.

**Si vous ne pouviez acheter qu'une seule chose, qu'est-ce que ce serait ?** L'immortalité.

**Si vous aviez une baguette magique, que changeriez-vous dans le monde ?** Plus de tolérance dans le monde.

**Quel est le meilleur souvenir de votre enfance ?** Jouer à cache-cache dans la nuit avec mes amis.

**Quel serait-votre slogan ?** Impossible n'est pas Eliane ;o)

**Enfant quel était le métier de vos rêves ?** Devenir célèbre, braqueuse de banque pour faire la une des journaux.

**Quelle est la meilleure question qui vous a été posée ou qui pourrait vous être posée ?** Es-tu heureuse ? Ça dépend des jours... (Rires)



## Romain Cuany

### Responsable du service technique.

**Nom, prénom, surnom :** Cuany Romain, pas de surnom.

**Lieu de naissance :** Payerne.

**Pays, cantons où vous avez habité :** Vaud, Fribourg.

**Le ou les métiers que vous avez exercés dans votre vie :** géomètre et au service technique pour des communes.

**Quel super pouvoir aimeriez-vous avoir ?** Être à plusieurs endroits en même temps.

**Si vous pouviez n'avoir qu'un seul passe-temps, lequel serait-il ?** Le foot.

**Quelle est la plus grande folie que vous avez commise dans votre vie ?** Faire des enfants.

**Si vous étiez une garniture pour pizza, laquelle seriez-vous ?** Le chorizo.

**Vous préféreriez voyager vers le passé ou le futur ?** Vers le passé, car le futur on va y arriver. Dans les années 30, les années folles.

**Comment vous décririez-vous en trois adjectifs ?** Enthousiaste, déterminé et curieux.

**Quel est votre dicton préféré ?** La vie c'est comme une bicyclette, il faut avancer pour ne pas perdre l'équilibre.

**Quelle erreur de jugement font les gens qui ne vous connaissent pas ?** Discret.

**Quel est votre dessin animé préféré ?** Aladdin.

**Si vous pouviez n'acheter qu'une seule chose, qu'est-ce que ce serait ?** La santé de la famille.

**Si vous pouviez être un animal, lequel seriez-vous ?** Un chat, pour dormir les trois quarts de la journée et manger le dernier quart.

**Quel est le meilleur souvenir de votre enfance ?** Les vacances en famille.

**Quel serait votre slogan ?** Avec Romain, vous êtes entre de bonnes mains.

**Où est-ce que vous aimeriez vivre dans le monde ?** Chez nous on est bien, la Suisse est un beau pays.

**Si vous aviez une baguette magique, que changeriez-vous dans le monde ?** Arriver à plus de tolérance entre les uns et les autres.

**Enfant quel était le métier de vos rêves ?** Footballeur.

**Quelle est la meilleure question qui vous a été posée ou qui pourrait vous être posée ?** Quelle est la plus grande folie que vous avez commise dans votre vie... Ça permet de faire une rétrospective de notre passé.



## De l'or coule dans nos robinets

par Serge Bongard

Notre eau vient du lac de Neuchâtel qui est traitée en deux endroits : soit à Cudrefin, soit à Portalban. Cette association intercommunale s'appelle ABV (Association Broye-Vully).

Le réseau de l'ABV comprend environ 40 km de conduites d'alimentation des communes et 5 km de conduites d'eau potable posées au fond du lac, de Praz à Morat. Les communes membres sont : Avenches, Belmont-Broye, Chevroux, Cudrefin, Delley-Portalban, Gletterens, Missy, Mont-Vully, St-Aubin, Vallon, Vully-les-Lacs.

Vous trouverez sur le site internet ABV toutes les informations quant à la qualité, les différentes consommations et les débits, entre autres.

Ci-dessous aussi quelques autres liens en rapport avec l'eau.

Laboratoire cantonal fribourgeois sur le contrôle de l'eau



Laboratoire cantonal vaudois sur le contrôle de l'eau



Office fédéral de la sécurité alimentaire et des affaires vétérinaires





## La pépinière d'Agnens

par Emilie Lesquereux

La pépinière, rêvée, pensée, puis créée par Alexis Choffat et Ludivine Weber a ouvert en 2020. Elle est située sur la route de Delley à St-Aubin, en dehors du village, à droite en allant en direction de Delley.

Ces deux passionnés par les plantes vous y accueillent avec professionnalisme et bonne humeur. Ils sont spécialisés dans la production de plantes vivaces et leur assortiment est riche de 650 variétés.

Ils complètent cette diversité de plantes par une collection de petits fruits, d'aromatiques et de plantons de légumes. Les plantes sont essentiellement cultivées à l'extérieur, en pots allant de 0,5 à 7,5 litres, faciles à planter.

Alexis et Ludivine sont sensibles au respect du cycle des végétaux et

sélectionnent des plantes fortes, de bonne qualité et rustiques (qui résistent au gel).

Grâce à leur expérience, ils effectuent les bons gestes de multiplication au moment adéquat de l'année, sans forcer les végétaux. Ceci permet de garantir une excellente reprise dans les jardins et une résistance à notre climat. Plus de 80% de la production est multipliée en interne grâce à leur jardin d'exposition de 400 m<sup>2</sup>. Ce dernier leur procure plantes mères à diviser, à bouturer ou à semer. La production de leurs plantes de A à Z leur tient à cœur, ceci afin de proposer des végétaux produits dans la Broye et acclimatés.

Je me suis rendue sur les lieux afin de faire plus ample connaissance avec les créateurs de cet havre de paix.

Alexis Choffat me reçoit, Ludivine Weber est quant à elle occupée sur un marché.

### Si vous pouviez vous présenter en quelques mots

Alexis Choffat, j'ai 35 ans et je suis pépiniériste depuis 12 ans, puis j'ai complété la formation avec un brevet Fédéral. Ludivine Weber aura 30 ans cette année et cela fait 8 ans qu'elle est pépiniériste. Elle a également travaillé une année en Hollande.

### D'où et comment est né le projet ?

Lors de nos formations, nous avons eu envie d'indépendance, car ce que nous produisions ou la vision d'entreprise où nous étions auparavant ne nous convenait pas entièrement. De ce fait, on a décidé de créer notre propre affaire, ce qui nous permet de produire ce qu'on veut, avec les moyens choisis par nos soins et à notre façon. C'est ça qui est, je pense, le plus important. Nous avons aussi envie d'avoir une gamme plus large de végétaux, vu que nous sommes



vraiment spécialisés à la base en plantes vivaces. Le désir donc d'avoir une gamme plus large et d'apprendre plus sur les végétaux nous a automatiquement orienté vers cette indépendance, car nous pouvions ainsi imposer ce qu'on souhaitait proposer.

### **Quelle est votre philosophie de vie, personnelle et pour la pépinière ?**

Pour la pépinière, on respecte le cycle des végétaux, sans les forcer ou les pousser avec des serres chaudes. Nous prenons en compte la saison de plantation et de multiplication. C'est-à-dire que ce que nous vendons est prêt à planter. Vous n'allez pas trouver de basilic ou de tomates fin avril. Nous ne souhaitons pas vendre deux fois la même plante à la même personne. Pour notre philosophie de vie personnelle, Ludivine précise qu'on s'inspire de la nature et on en tire des leçons de vie.

### **J'ai lu que vous produisiez vos propres semences au maximum, vous privilégiez donc les plantes indigènes ?**

Oui, alors on récolte effectivement beaucoup de semences, mais cela reste un tout petit pourcentage de la production totale. Beaucoup de plantes se multiplient par semis et pas uniquement les indigènes. D'autres se multiplient par bouture et par division. On essaie de faire le maximum, donc environ 80 à 90 % de notre production est multipliée dans notre jardin de présentation. Nous avons un petit espace pour les plantes indigènes,

mais dans la catégorie des plantes vivaces, nous avons une très grande gamme non indigène. Les plantes non indigènes que nous avons ne sont pas néfastes pour la biodiversité locale.

### **Vous êtes en reconversion bio, quelles en sont les difficultés ?**

Depuis cette année nous sommes passés en bio, nous avons fait les 2 ans de reconversion. Pour la production des plantes vivaces, petits fruits et arbustes, nous n'avons pas trop de difficultés ou de contraintes. Les problèmes rencontrés sont davantage au niveau du terreau, des engrais, mais cela reste tout à fait gérable. On a plus de soucis avec la production de plantons de légumes, où là nous sommes censés chauffer nos serres à 18 degrés pour faire pousser les tomates, mais ce n'est pas autorisé en hiver. Nous n'atteignons que 5 ou 10 degrés avec notre installation et nous chauffons par conséquent avec des bougies en hiver. Le chauffage doit être à énergie renouvelable que nous n'avons pas non plus. C'est une contrainte, mais aussi un avantage car nos plantons de légumes sont plus forts et résistent mieux aux températures lorsqu'ils sont plantés dehors dans les jardins des clients.

Quel conseil donneriez-vous à vos clients pour créer des jardins avec plus de biodiversité ?

Privilégier des espaces plus sauvages avec moins d'entretien dans les jardins. Les gens pensent que sauvage veut dire que ça va demander plus d'entretien, mais ce n'est pas la réalité.



Augmenter les niveaux de strates végétales de plantes. Beaucoup de plantes existent entre le gazon et l'arbre qui va faire de l'ombre sur la terrasse. Entre deux il y a vraiment beaucoup de variétés de plantes qui vont apporter des caches pour les petits insectes mais aussi pour les plus grands. Bien sûr, la plante indigène va jouer son rôle, mais bien d'autres espèces horticoles conviennent aussi à la faune locale et seront également décoratives.

### **Quelle est votre plante préférée à chacun ?**

Il a été difficile de choisir parmi notre assortiment de plus de 650 végétaux. Pour ma part, j'ai un certain intérêt pour la catégorie des arbustes comestibles et petits fruits, et pour Ludivine ce serait plutôt les pivoines et les échinacées. Mais choisir une seule plante est en fait impossible pour nous !

### **Si vous deviez en avoir un, quel serait votre slogan ?**

Une oasis de biodiversité dans votre jardin.

### **Si vous aviez une baguette magique, qu'amélioreriez-vous ou changeriez-vous au sein de la pépinière ?**

Limiter les restrictions cantonales et fédérales, afin de permettre à des lieux comme le nôtre de pouvoir se développer pour augmenter la biodiversité.

**Merci de votre accueil. /**

Site internet de la pépinière d'Agnens :  
[www.pepiniere-agnens.ch](http://www.pepiniere-agnens.ch)

